

# R586HPI

## Zostava pre tepelné čerpadlá



Renewable  
Sources



Energy  
Management

Datasheet  
1113EN  11/2023



Zostava pre tepelné čerpadlá je určená pre riadenie kúrenia/chladenia a ohrev teplej úžitkovej vody (TÚV).

- kovový rám pre uchytanie na stenu - predmontované riešenie na skrátenie času a zabráneniu chybám pri inštalácii
- Pripojenie pre ohrev TÚV
- Oddelenie akumuláčnej nádoby a vykurovacieho/chladiaceho okruhu od činnosti tepelného čerpadla - ohrev TÚV počas chladenia, alebo vykonávania cyklu odmrazovania
- Ventil na prepínanie režimov ohrevu TÚV a vykurovania.
- Magnetický separátor nečistôt s vysokou filtračnou kapacitou.
- Zostavu je možné doplniť obehovým čerpadlom, izoláciou a pohonom prepínacieho ventilu.



©VIDEO

Pre zhládnutie videa naskenujte QR kód do Vášho smartphonu, alebo tabletu

## ► Modely a kódy produktov

### S izoláciou

KÓD PRODUKTU	PRIPOJENIE	PREPÍNACÍ VENTIL	KÓDY SÚČASTÍ
R586HPIY015	G 1" F	40-sec. prepínací ventil (R279D)	<ul style="list-style-type: none"> <li>• K270Y101: pohon 230V, pre 40-sec. prepínací ventil (R279D)</li> <li>• K270Y102: pohon 24V, pre 40-sec. prepínací ventil (R279D)</li> <li>• R540FY002: kontaktný teplomer, červená farba, stupnica 0÷120 °C, Ø 40mm (na inštaláciu do rukoväte guľových ventilov namiesto farebných štítkov)</li> <li>• R540FY022: kontaktný teplomer, modrá farba, stupnica 0÷120 °C, Ø 40mm (na inštaláciu do rukoväte guľových ventilov namiesto farebných štítkov)</li> <li>• P76WHPIY001: súprava obehového čerpadla Wilo Para 25/7, rozteč 130mm s guľovým a spätným ventilom</li> <li>• P76WHPIY002: súprava obehového čerpadla Wilo Para 25/7, rozteč 180mm s guľovým a spätným ventilom</li> <li>• R197HPIY001: dištančná súprava s guľovým a spätným ventilom pre hydraulickú zostavu k tepelným čerpadlám, 130mm</li> <li>• R197HPIY002: dištančná súprava s guľovým a spätným ventilom pre hydraulickú zostavu k tepelným čerpadlám, 180mm</li> </ul>
R586HPIY115	G 1" F	8-sec. prepínací ventil (R279B)	<ul style="list-style-type: none"> <li>• K270Y211: pohon 230V, pre 8-sec. prepínací ventil (R279B)</li> <li>• R540FY002: kontaktný teplomer, červená farba, stupnica 0÷120 °C, Ø 40mm (na inštaláciu do rukoväte guľových ventilov namiesto farebných štítkov)</li> <li>• R540FY022: kontaktný teplomer, modrá farba, stupnica 0÷120 °C, Ø 40mm (na inštaláciu do rukoväte guľových ventilov namiesto farebných štítkov)</li> <li>• P76WHPIY001: súprava obehového čerpadla Wilo Para 25/7, rozteč 130mm s guľovým a spätným ventilom</li> <li>• P76WHPIY002: súprava obehového čerpadla Wilo Para 25/7, rozteč 180mm s guľovým a spätným ventilom</li> <li>• R197HPIY001: dištančná súprava s guľovým a spätným ventilom pre hydraulickú zostavu k tepelným čerpadlám, 130mm</li> <li>• R197HPIY002: dištančná súprava s guľovým a spätným ventilom pre hydraulickú zostavu k tepelným čerpadlám, 180mm</li> </ul>

### Bez izolácie

KÓD PRODUKTU	PRIPOJENIE	PREPÍNACÍ VENTIL	KÓDY SÚČASTÍ
R586HPIY005	G 1" F	40-sec. prepínací ventil (R279D)	<ul style="list-style-type: none"> <li>• K270Y101: pohon 230V, pre 40-sec. prepínací ventil (R279D)</li> <li>• K270Y102: pohon 24V, pre 40-sec. prepínací ventil (R279D)</li> <li>• R540FY002: kontaktný teplomer, červená farba, stupnica 0÷120 °C, Ø 40mm (na inštaláciu do rukoväte guľových ventilov namiesto farebných štítkov)</li> <li>• R540FY022: kontaktný teplomer, modrá farba, stupnica 0÷120 °C, Ø 40mm (na inštaláciu do rukoväte guľových ventilov namiesto farebných štítkov)</li> <li>• P76WHPIY001: súprava obehového čerpadla Wilo Para 25/7, rozteč 130mm s guľovým a spätným ventilom</li> <li>• P76WHPIY002: súprava obehového čerpadla Wilo Para 25/7, rozteč 180mm s guľovým a spätným ventilom</li> <li>• R197HPIY001: dištančná súprava s guľovým a spätným ventilom pre hydraulickú zostavu k tepelným čerpadlám, 130mm</li> <li>• R197HPIY002: dištančná súprava s guľovým a spätným ventilom pre hydraulickú zostavu k tepelným čerpadlám, 180mm</li> <li>• R586HPIW005: izolácia</li> </ul>
R586HPIY105	G 1" F	8-sec. prepínací ventil (R279B)	<ul style="list-style-type: none"> <li>• K270Y211: pohon 230V, pre 8-sec. prepínací ventil (R279B)</li> <li>• R540FY002: kontaktný teplomer, červená farba, stupnica 0÷120 °C, Ø 40mm (na inštaláciu do rukoväte guľových ventilov namiesto farebných štítkov)</li> <li>• R540FY022: kontaktný teplomer, modrá farba, stupnica 0÷120 °C, Ø 40mm (na inštaláciu do rukoväte guľových ventilov namiesto farebných štítkov)</li> <li>• P76WHPIY001: súprava obehového čerpadla Wilo Para 25/7, rozteč 130mm s guľovým a spätným ventilom</li> <li>• P76WHPIY002: súprava obehového čerpadla Wilo Para 25/7, rozteč 180mm s guľovým a spätným ventilom</li> <li>• R197HPIY001: dištančná súprava s guľovým a spätným ventilom pre hydraulickú zostavu k tepelným čerpadlám, 130mm</li> <li>• R197HPIY002: dištančná súprava s guľovým a spätným ventilom pre hydraulickú zostavu k tepelným čerpadlám, 180mm</li> <li>• R586HPIW105: izolácia</li> </ul>

## ➤ Technické parametre

- Kvapalina: voda, roztok na báze glykolu (max 30% glykolu)
- Rozsah teplôt: 5÷90 °C
- Max. pracovný tlak: 10bar
- Filter: 300 µm
- Sila magnetu filtra: 13000 Gauss
- Reakčný čas zónového ventilu: 40s/8s (na základe verzie)

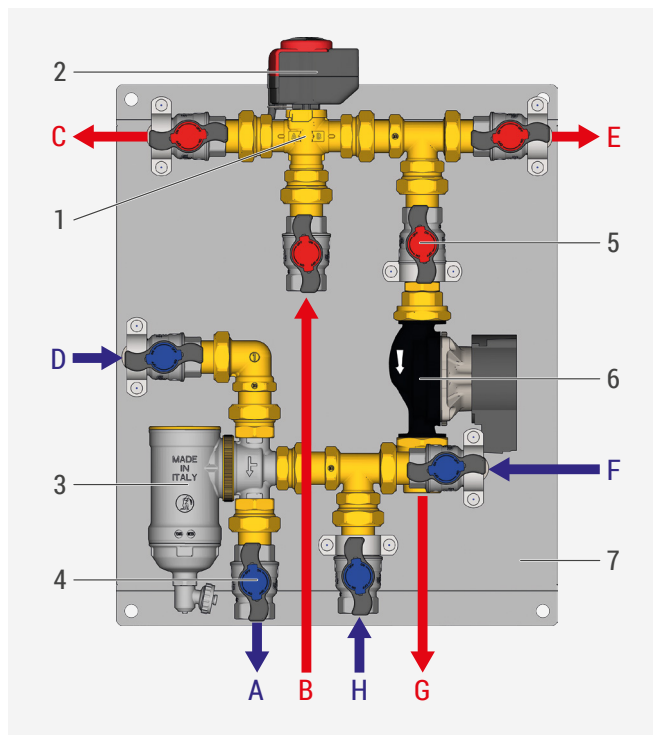
### Tlakové straty

KÓD PRODUKTU	PREPÍNAČÍ VENTIL Kv	SEPARÁTOR NEČISTÔT Kv
R586HPIY015	11,0	6,7
R586HPIY005		
R586HPIY115	8,0	6,7
R586HPIY105		

### Materiál

- Hlavné komponenty: mosadz
- Rukoväte guľových ventilov: plast
- Separátor nečistôt: AISI 304 nerez
- Magnet separátora nečistôt: neodýmium (N42H)
- Tesnenia: EPDM

## ➤ Komponenty



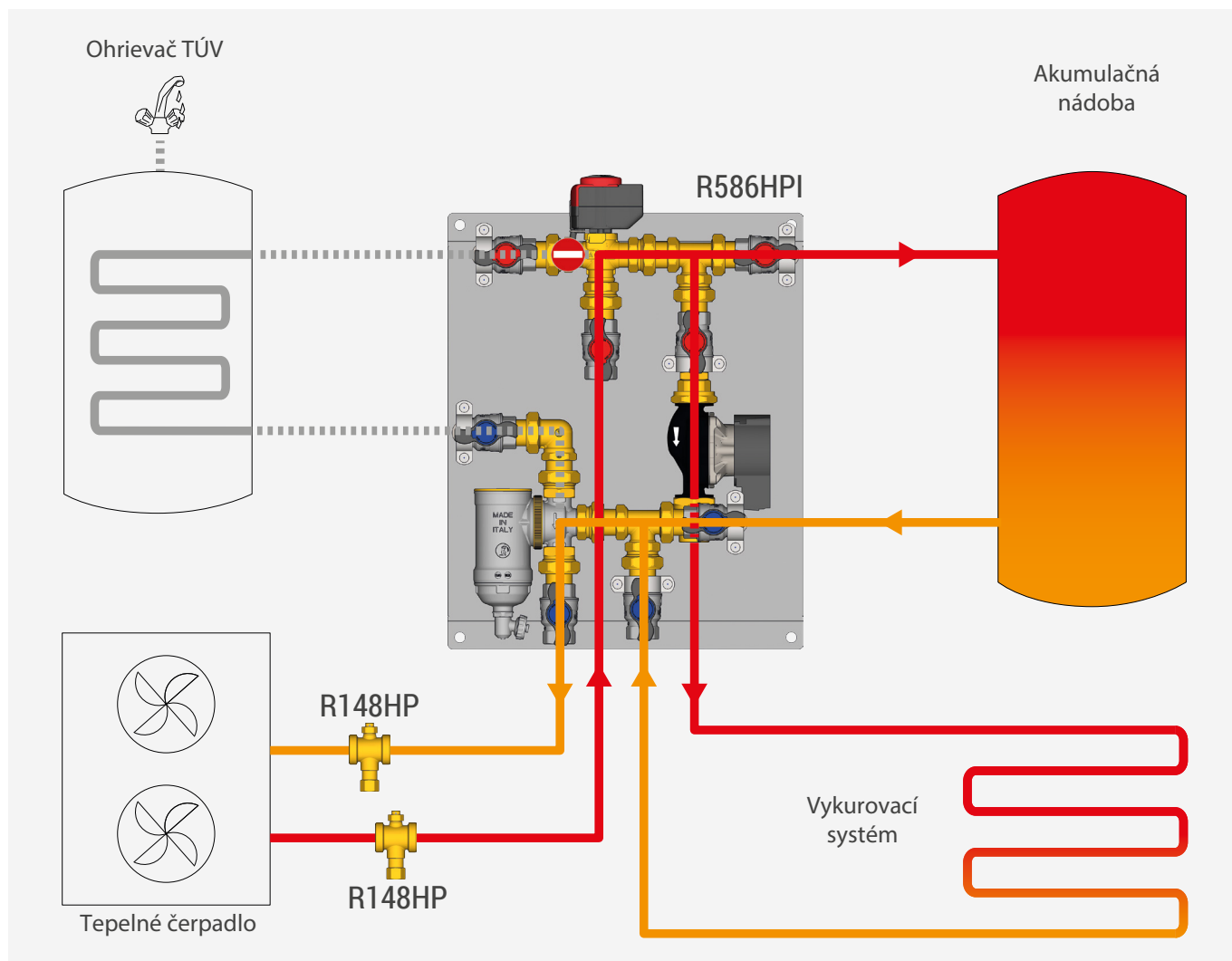
- |   |  |
|---|--|
| 1 | Prepínací ventil   |
| 2 | Pohon prepínacieho ventilu   |
| 3 | Magnetický separátor nečistôt  |
| 4 | Uzatváracie ventily na spiatocke   |
| 5 | Uzatváracie ventily na prívode   |
| 6 | Súprava obehového čerpadla so spätným ventilom/Dišťančná súprava so spätným ventilom |
| 7 | Kovový rám pre montáž na stenu   |
| A | Spiatočka k tepelnému čerpadlu   |
| B | Prívod z tepelného čerpadla  |
| C | Prívod do ohrievača TUV  |
| D | Spiatočka z ohrievača TUV  |
| E | Prívod do akumuláčnej nádoby   |
| F | Spiatočka z akumuláčnej nádoby   |
| G | Prívod do vykurovacieho systému  |
| H | Spiatočka z vykurovacieho systému  |

## ➤ Prevádzka v zime

### Len kúrenie

V zime hlavný prítok prichádzajúci z tepelného čerpadla vstupuje do zostavy a potom je presmerovaný do vykurovacieho systému. Prebytok smeruje do akumuláčnej nádoby.

🔗 **Poznámka:** Akumulačná nádoba musí mať minimálnu kapacitu vhodnú pre výkon systému



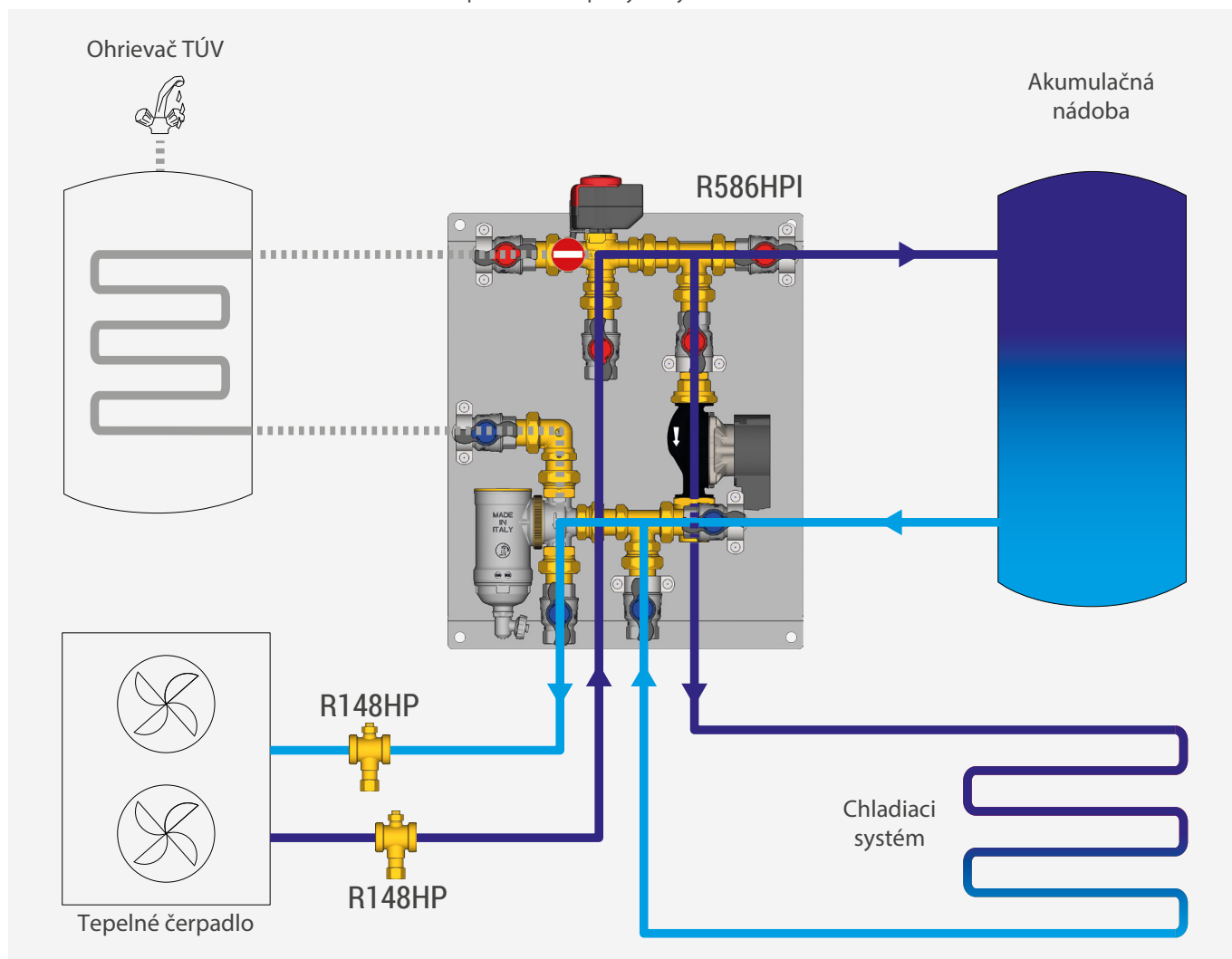


## ➤ Prevádzka v lete

Len chladenie

Hlavný prítok prichádzajúci z tepelného čerpadla vstupuje do zostavy a potom je presmerovaný do chladiaceho systému. Prebytok smeruje do akumuláčnej nádoby.

📌 **Poznámka:** Akumulačná doba musí mať minimálnu kapacitu vhodnú pre výkon systému.

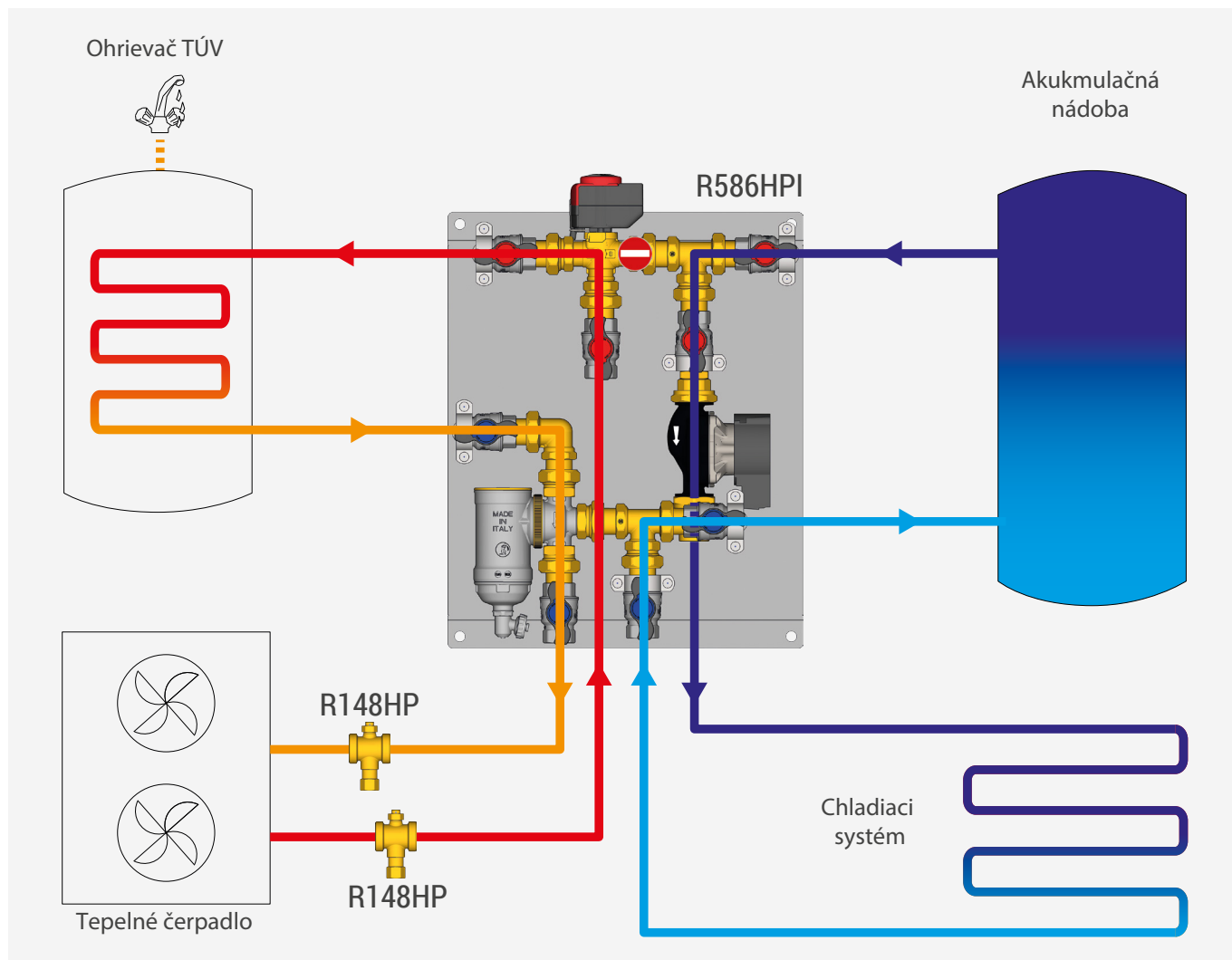


## ➤ Prevádzka v lete

### Chladienie a ohrev TÚV

Hlavný prítok prichádzajúci z tepelného čerpadla vstupuje do zostavy a potom je presmerovaný na ohrev TÚV. Zásobovanie chladiaceho systému počas ohrevu TÚV zabezpečuje akumulčná nádoba.

🔗 **Poznámka:** Akumulačná doba musí mať minimálnu kapacitu vhodnú pre výkon systému.





## ➤ Maintenance

### Cleaning the magnetic dirt separator

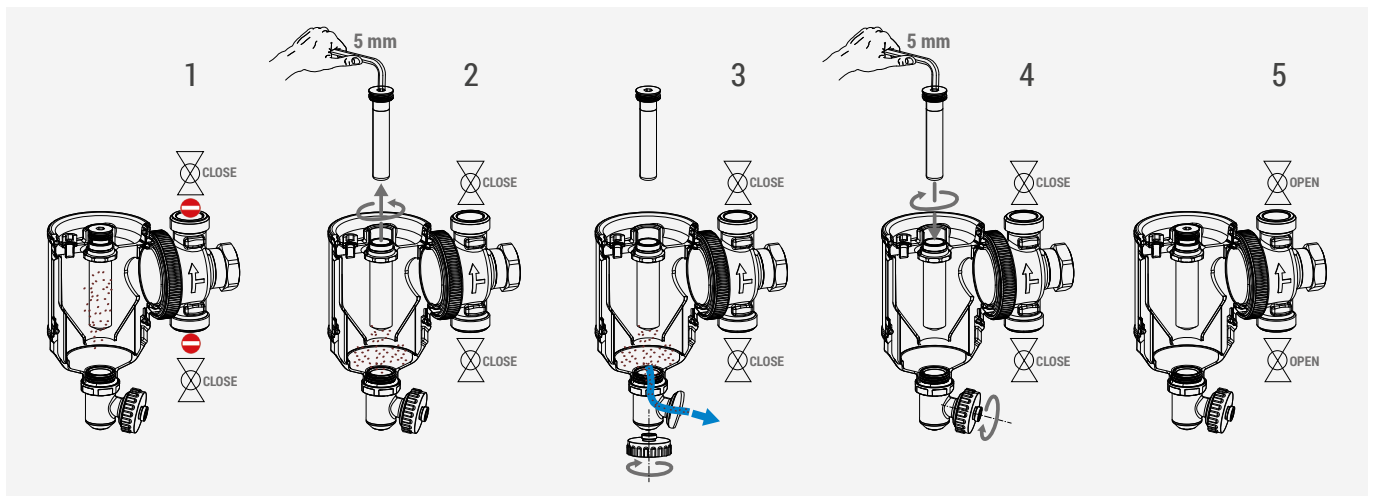
The R586HPI hydronic unit includes a magnetic dirt separator (Components - Ref.3) that removes the debris from the HVAC system water before it flows back to the heat pump.

The debris collects on the surface of the housing containing the magnet and on the bottom of the dirt separator.

There is no need to turn off the system and disassemble the dirt separator to clean it; **however, for ideal cleaning, the operations below should be carried out when there is no water running through the dirt separator.**

Follow these steps to clean the dirt separator and remove any debris:

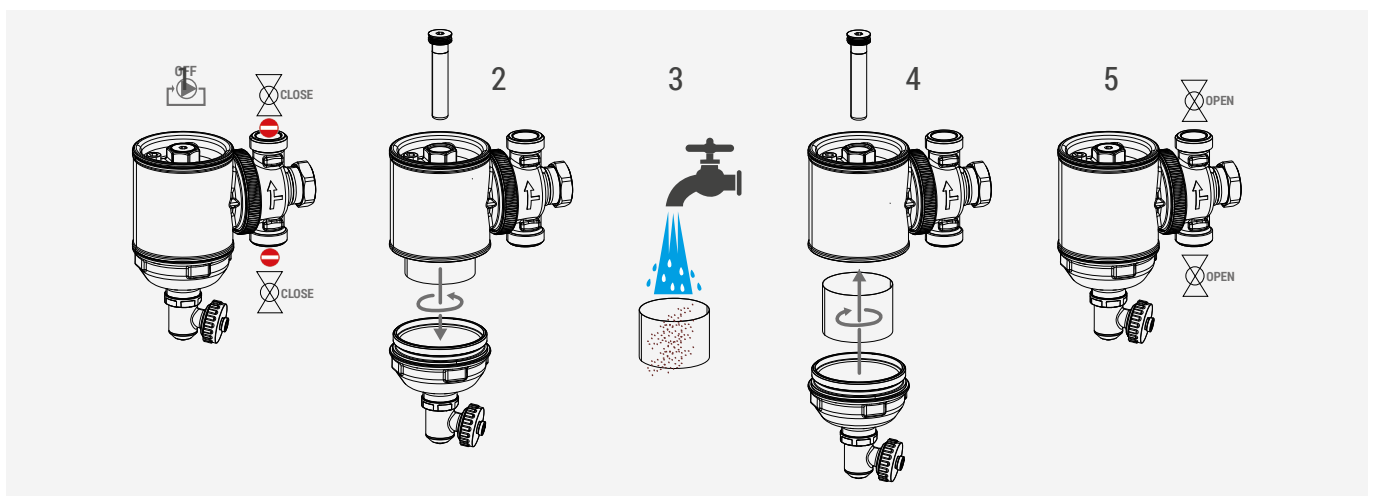
- 1) close the shut-off ball valves upstream and downstream of the dirt separator;
- 2) remove the magnet from its housing by rotating it in counterclockwise direction with a 5-mm Allen wrench; the ferrous debris collected on the housing surface will rest inside the dirt separator;
- 3) wait a few minutes then place the drain cock cap on the bottom of the cock, turn the cock in counterclockwise direction to open it and remove the debris from the dirt separator;
- 4) once the debris has been removed, close the drain cock, replace the magnet in its housing and tighten it in clockwise direction.
- 5) open the shut-off ball valves upstream and downstream of the dirt separator, then resume regular operation.



### Cleaning the dirt separator metal filter

To properly clean the dirt separator, remove the filter following the steps below:

- 1) turn off the system and close the shut-off ball valves upstream and downstream of the dirt separator;
- 2) loosen the dirt separator base by turning it in counterclockwise direction;
- 3) remove the filter and rinse it under running water;
- 4) replace the filter and retighten the dirt separator base;
- 5) open the shut-off ball valves upstream and downstream of the dirt separator, then resume regular operation.



**▲ WARNING.** Install an air vent valve on the system circuit to release the air after servicing and cleaning the components.

## ➤ Product specifications

### R586HPI

Interface hydronic unit for heat pumps, designed for optimal control of heating/cooling services and hot domestic water (HDW). G 1" F connections. Available with diverting valve featuring a movement time of 40 or 8 seconds. Metal frame for wall fitting. Preassembled solution to cut down the time required for installation and prevent execution errors. Connection to HDW storage. Control of inertial thermal storage tank to decouple the heating/cooling system from the heat pump status - HDW production during cooling or execution of defrosting cycle during heating. Diverting valve to change over the control modes of both the HDW storage and the heating/cooling services. Inspectionable magnetic dirt separator with high filtering capacity (300 µm, 13000 Gauss). Fluids: water, glycol-based solution (max 30 % of glycol). Temperature range: 5÷90 °C. Max working pressure: 10 bar. Main components: brass. Ball valve extended T-handles: plastic with red or blue plate. Dirt separator filter: AISI 304 stainless steel. Dirt separator magnet: neodymium (N42H). Gaskets: EPDM. The unit can be completed with a relaunching circulator, an insulation and a diverting valve actuator.

**⚠ Safety Warning.** Installation, commissioning and periodical maintenance of the product must be carried out by qualified operators in compliance with national regulations and/or local standards. A qualified installer must take all required measures, including use of Individual Protection Devices, for his and others' safety. An improper installation may damage people, animals or objects towards which Giacomini S.p.A. may not be held liable.

**♻ Package Disposal.** Carton boxes: paper recycling. Plastic bags and bubble wrap: plastic recycling.

**ℹ Additional information.** For more information, go to [giacomini.com](http://giacomini.com) or contact our technical assistance service. This document provides only general indications. Giacomini S.p.A. may change at any time, without notice and for technical or commercial reasons, the items included herewith. The information included in this technical sheet do not exempt the user from strictly complying with the rules and good practice standards in force.

**♻ Product Disposal.** Do not dispose of product as municipal waste at the end of its life cycle. Dispose of product at a special recycling platform managed by local authorities or at retailers providing this type of service.